

## TVÄTT ÄR FORTFARANDE FUKTIG EFTER TORKPROCESSEN



Varm tvätt som kommer ut efter torkningsprocessen kan kännas mer fuktig än den egentligen är.

- **Det använda programmet kanske inte lämpar sig för typen av tvätt.**

Kontrollera skötseletiketterna på tvättartiklarna, välj ett lämpligt program för typen av tvätt och använd dessutom tidsprogrammen.

- **Luddfiltrets yta kan vara igensatt.**

Tvätta filtret med ljummet vatten.

- **Värmeväxlaren kan vara igensatt.**

Rengör värmeväxlaren.

- **Torktummlaren kanske är överlastad med tvätt.**

Överlasta inte torktummlaren.

- **Tvätten kanske inte centrifugerats tillräckligt.**

Välj en högre centrifugeringshastighet på din tvättmaskin.

- **Det kan finnas ett lager kalk på fuktighetssensorn.**

Rengör fuktighetssensorn.

### PROGRAMVALSTABELL\*

Program	Tvätt
Bomull	Bomullssängkläder, örngott, pyjamas, underkläder, dukar etc.
Syntet	Syntetmaterial som skjortor, t-shirts, blusar etc.
Tidsprogram	För att nå rätt torknivå vid låg temperatur kan du använda tidsprogrammen från 10–150 minuter. Oavsett torknivå stannar programmet efter önskad tid.
<b>Specialprogram</b> Fintvätt Blandat Handdukar Hygien Babykläder Duntäcke Sport Utomhuskläder Ylleuppfrysning Fräscha upp	<b>Fintvätt:</b> Skjortor, blusar och silkesplagg. <b>Blandat:</b> För plagg med bomullssyntetblandning. <b>Handdukar:</b> För tjock bomullstvätt som handdukar, badrockar osv. <b>Hygien:</b> För tyger med hygienkrav. <b>Babykläder:</b> För känsliga spädbarnskläder. <b>Duntäcke:</b> För ett duntäcke med fjäder-, dun- eller syntetfyllning. <b>Sport:</b> För syntetiska sportplagg som shorts och t-shirts. <b>Utomhuskläder:</b> För utomhuskläder, vattentäta jackor, jackor med innerfoder etc. <b>Ylleuppfrysning:</b> För ylle för att avlägsna vatten efter tvätt genom att trumman snurrar långsamt vid låg temperatur. <b>Fräscha upp:</b> Alternativ för tidstorkning väljs från 10 minuter till 150 minuter utan att ge varm luft, uppfrysning görs och dålig lukt kan elimineras.
<b>Snabbprogram**</b> Express 34 min Skjortor 20 min	<b>Express 34 min:</b> 1 kg syntetiskjortor som centrifugerats med hög hastighet i tvättmaskinen torkas i 34 minuter. <b>Skjortor 20 min:</b> 2–3 skjortor är klara för strykning på 20 minuter.

### LÄMPLIG ATT TORKTUMLA

### EJ LÄMPLIG ATT TORKTUMLA



Lämplig att torktumla

Ej lämplig att torktumla



Vid höga temperaturer

Vättorka



Vid medelhöga temperaturer

Hängtorka



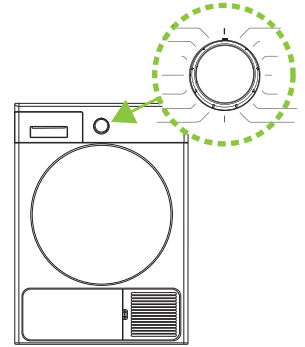
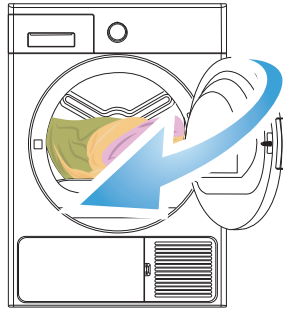
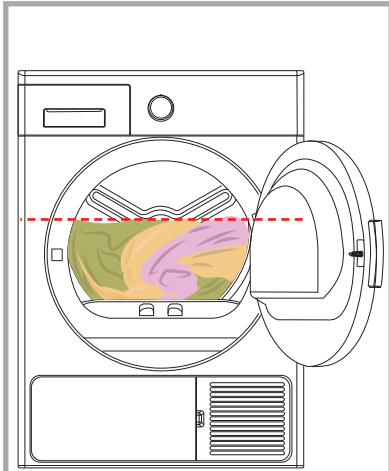
Vid låga temperaturer

Sprid ut och torka



Följ instruktionerna på etiketterna på den tvätt som ska torkas. Endast torra föremål som har en text/symbol som indikerar att "de kan torkas i en torktumlare".

(\*) Kontrollera programvals- och konsumtionstabell (5.2) i instruktionsboken (\*\*) Varaktigheten för snabba program är endast giltig för kläder som centrifugerats vid 1 200 varv per minut.

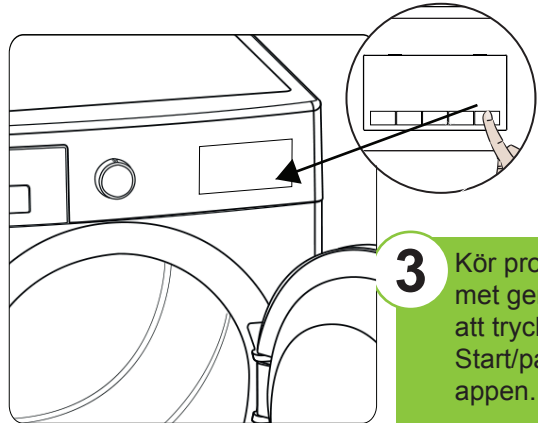


**1** Separera dina kläder efter typ, placera i maskinen och stäng luckan.

**2** Välj det lämpliga programmet för tvätten genom att vrida på programvredet.

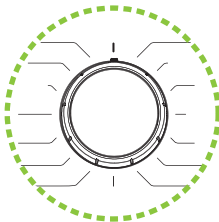


Det rekommenderas att inte ladda torktumlaren med mer tvätt än den mängd som visas i figuren. Vid överbelastning kommer torkprestandan att minska och torktumlaren och tvätten kan skadas.



**3** Kör programmet genom att trycka på Start/paus-knappen.

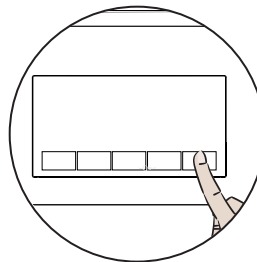
## Programvredet \*



Använd programvredet för att välja önskat torkprogram.

**OBS!** Läs instruktionsboken för detaljerad information.

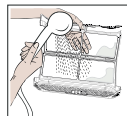
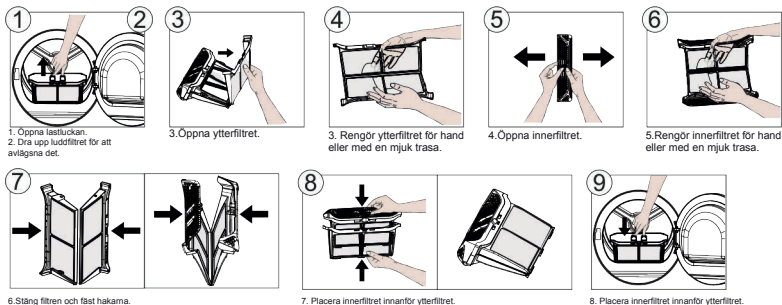
## Elektronisk indikator och ytterligare funktioner \*



- Du kan välja ytterligare funktioner för torkning.
- Du kan köra programmet genom att trycka på Start/paus-knappen.

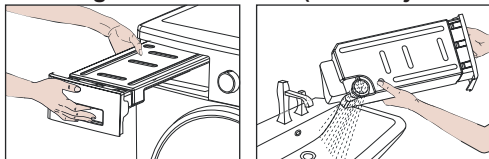
## RENGÖRING OCH VÅRD

### För att rengöra luddfiltret:



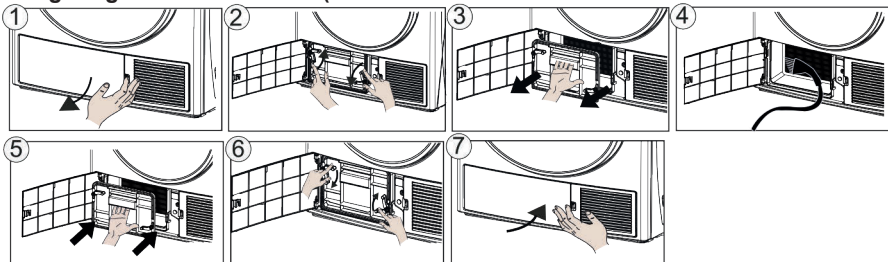
När torktumlaren har använts under en viss tid kan du om du uppträcker på ett lager som kan orsaka hinder på filtret väta med varmt vatten för att ta bort lagret. Torka filtret noggrant innan du installerar det igen.

### Tömning av vattentanken (efter varje användning)



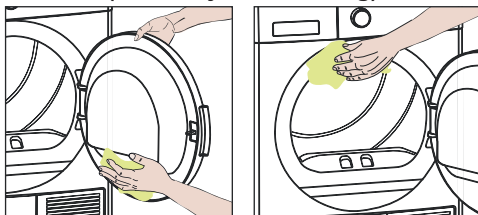
1. Dra i lådans lock och ta försiktigt ut tanken.
2. Töm ut vattnet i tanken.
3. Rengör med vatten om det finns ludd på tapphylsan i tanken.
4. Sätt tillbaka vattentanken.
5. OBS. Du kan istället installera den medföljande dräneringsslangen baktill på torktumlaren

### Rengöring av värmeväxlaren (EFTER VAR 30:E ANVÄNDNING ELLER EN GÅNG I MÅNADEN)



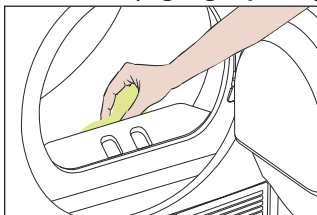
1. Öppna sparkplätens skydd så som visas.
2. Lås upp växlarskyddet genom att vrida i den riktning som visas med pilarna.
3. Ta ut växlarskyddet så som visas.
4. Rengör växlarens främre yta med dammsugare eller trasa.
5. Fäst växlarskyddet så som visas.
6. Lås växlarskyddet genom att vrida i den riktning som visas med pilarna.
7. Stäng sparkplätens skydd så som visas.

### Rengöring av insidan av luckan (efter varje användning)



Öppna torktumlarens lastdörr och rengör alla inre ytor och packningen med en mjuk, fuktig trasa.

### Rengöring av fuktighetssensorn (4 gånger per år)



1. Öppna maskinens lastlucka.
2. Om maskinen fortfarande är varm på grund av torkningsprocessen, vänta tills den svalnat.
3. Torka av sensorns metallytor med en mjuk trasa doppad i vinäger och torka dem sedan.

## INFORMATION, VARNINGAR OCH EKONOMISK ANVÄNDNING

Din torktumlare är utrustad med system som kontinuerligt utför kontroller under torkningsprocessen för att vidta nödvändiga åtgärder och varna dig vid eventuella fel.

- Blockera inte ventilationsgallren som finns på torktumlarens sockel.
- När tvätten tvättas, ska rotationshastigheten vara på högsta möjliga nivå. Detta kommer att förkorta torktiden och minska energiförbrukningen.
- Rengör luddfiltret med jämna mellanrum efter varje användning - detta låter din produkt arbeta energieffektivt och torka under lämpliga tider.
- Din produkt kan nå hög ytemperatur under cykeln.
- Välj det lämpligaste programmet för att förhindra övertorkning och risk för skrynkling av din tvätt.
- Om du inte tar ut tvätten när programmet är slut aktiveras automatiskt en antiskrynkling-fas i en timme. I det programmet roteras trumman regelbundet för att förhindra att tvätten blir skrynklig.
- Använd tidtorkprogrammen för en eller ett par klädesplagg. Eftersom fuktighets-sensorn kanske inte kan upptäcka den verkliga fuktighetsnivån för mindre tvätt.
- Ladda inte maskinen med genomvåta kläder.
- Om torktummlaren ska placeras ovanpå tvättmaskinen måste en fästordning användas mellan de två produkterna.
- Se till att vattentanken är tom innan varje användning för torkning.
- Du kan höra ett kontinuerligt fläktljud under torkprocessen.
- Kondenserat vatten pumpas in i vattentanken under torkningsprocessen med jämna mellanrum. Du kan höra ett stänkande ljud medan detta varar.
- Du kanske hör ett smattrande ljud som orsakas av blixtlås, spännen och knappar i dina kläder.
- För att inte ha problem med fuktig tvätt, torka tvätt med större storlek (som täcken osv.) och tvätt med mindre storlekar separat.
- Under torkningen kan det höras mekaniska ljud på grund av att kompressorn och pumpen är igång samtidigt. Detta ljud påverkar inte produktens prestanda.
- Kylvätskan i värmepumpssystemet är miljövänligt och lättantändligt. Av den anledningen måste produkten användas i ett ventilerat område utan öppen låga för att undvika risken för läckage.
- Om kläderna inte blir torra trots att programlängden är väldigt lång ska du kontakta den auktoriserade serviceleverantören.
- Glöm inte att läsa de detaljerade beskrivningarna och varningarna i bruksanvisningen.